

# TASARIM<sup>186</sup>

ISSN 1300-7351

212 262 - 2008 / 11

» mimarlık | iç mimarlık | görsel sanatlar dergisi - architecture | interior design | visual arts magazine

## KÜLTÜR YAPILARI CULTURAL BUILDINGS

› Dali'yle Sürreal Bir Yolculuk A Surreal Journey With Dali › Teknolojik Mobilyalar Technologic Fumitures › Müze Mimarisi Museum Architecture › Royal Ontario Müzesi Royal Ontario Museum › Doğaya Etkin Bir Müdahale A Precise Intervention In Nature › Uppsala Konser ve Kongre Salonu Uppsala Concert and Congress Hall › Emperyal Savaş Müzesi The Imperial War Museum › Felix Nussbaum Müzesi Felix Nussbaum Museum › Dortmund Kütüphanesi Dortmund Library › Geçmişe Mekansal Yolculuk Spatial Journey To Past › Yeni Bir Sanat Merkezi A New Kind Of Art Building › Mobilyada Fransa Esintisi French Breeze Upon Furniture › Profil: Derin Sanyer Profile: Derin Sanyer



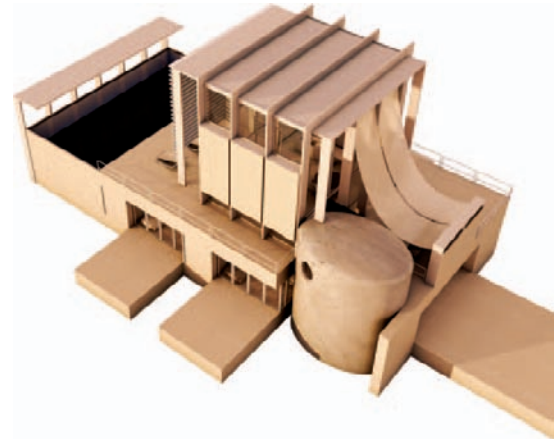
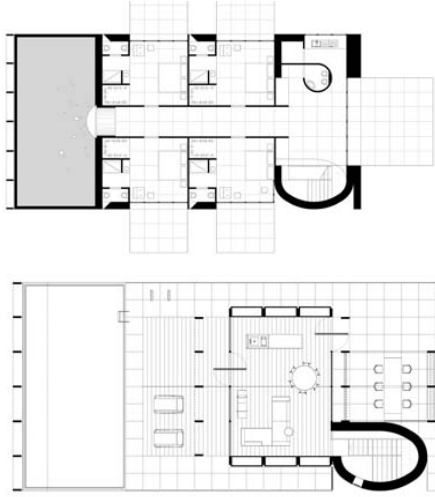
ISSN 1300-7351



9 771300 735008

TASARIM  
YAYINGRUBU  
Kültür Sanat & Tasarım





## Antik Roma Karakterinde Ortaçağ Ruhu A Medieval Soul in Ancient Roman Character

Fransa'nın güneyinde Nîmes bölgesindeki küçük bir gölün kenarına konulan bir ev ve dönüştürülmüş bir bot formunda sunulan ev, doğal hayatın sınırlarına insanlar için inşa edilmiş bir platform niteliğinde. İki ana kat üzerine konulan iki unsurdan oluşan binada, traverten zeminde koridor ve yatak odası yer alırken, bu bölümün terasında ise beyaz metal bir malzemeyle yapılandırılmış yüksek ve aydınlık bir salon yer alıyor. Peyzaj anlamında arazinin çeyrek parçalara bölündüğü tasarımda ciddi bir analitik rekonstrüksiyon süreci uygulanmış. Metal unsurların düzenlenmesi sürecinde gün ışığı göz önünde bulundurulmuş ve bu doğrultuda geniş bir BS sistemi, etkili ışığa karşı koruma sağlayan bir unsur olarak tercih edilmiş. Yapının dış cephesine monte edilen tik kaplı bu sistem zeminin bir metre üzerine asılmış ve sabah ve akşamüstü güneşini emen bir unsur olarak kullanılmış. Güney cephede, tik zemin havuzla bütünleşecek şekilde uzarken, cam odanın kuzeyinde ise binanın iki kenarı ara-

sında gerilmiş bir parabol dış mekandaki yemek alanı için gölgelik işlevi görüyor. Merdiveni saran kule ise, binanın simetrik bütünlüğünü adeta alt üst ederek iç mekamların eğik şekilde algılanmasına ve bu anlamda da yapının arkitektonik bir bağlamda ele alınmasına neden olan bir unsur olarak karşımıza çıkıyor.

■ The house looks like the transfiguration of a boat set against the wooded banks of a little lake in the countryside of Nîmes, in the south of France: a human landing stage on the edge of a natural border. The building is made up of two entities contrasting over two levels: a compact basement in travertine comprises the hall and bedroom on whose terrace is set a high, luminous living room, articulated by a slender white metal structure. The landscape, from within, is thus broken up into myriad quadrants and undergoes an analytical process of reconstruction. The arrangement of the metallic elements, then, regulates the sunlight: an

ample brise-soleil screens it at midday, while deep containing walls, covered in teak and suspended a metre off the floor, partially occlude the morning and afternoon light. Outside, to the south, the living area extends its own teak flooring so as to lap the swimming pool. Beyond the mirror of water, in an ambiguous and inaccessible place, a portico measures and interprets the landscape. To the north of the glass room, a textile parabola, stretched between the two edges of the building, shades the external dining area. Lastly, the eccentric collocation of a tower for the stairs subverts the symmetrical composition of the building and determines oblique perceptions of its internal spaces, thus becoming the essential key to a reading of the architectonic text.

**Mimar** Architect: Antonino Cardillo **Konum** Location: Fransa, France **Yıl** Year: 2008 **İç Yüzey** Inner Surfaces: 220+70 on two levels **Dış Yüzey** Outer Surfaces: 80+220 on two levels **Max. Yükseklik** Max Height: 10 metre